

Einziehen + Wohlfühlen



Das Mitgliedermagazin der WG Aufbau Dresden eG | Nr. 1/2021



„meine WG Aufbau“

Welche Vorteile Ihnen unser neues Mieterportal bringt.

Baugeschehen

Wo wir aktuell für Sie bauen, sanieren und modernisieren.

Naturschutz

Was die Genossenschaft für nützliche Insekten tut.

Einige unserer jüngsten Nachbarn



Lilo Marie Friedrichs, 01.08.2020



Lina Götze, 17.01.2020



Amelina Opitz, 25.12.2020



Alwin Wunderlich, 01.03.2021



Maxim Küchler, 11.05.2021



Gaia Scarfó, 09.02.2021



Timo Edgar Teichfuß, 22.02.2021



Marlene Émilie Dietrich, 20.05.2020



Laith Azhari, 29.02.2020

Baby willkommen

Gern begrüßen wir jedes Neugeborene in unserer Genossenschaft. Wir freuen uns, wenn Sie, liebe Eltern, uns ein Bild Ihres Kindes zuschicken. Bei einer Veröffentlichung mit Ihrer Genehmigung im nächsten Mitgliedermagazin bedanken wir uns mit einem Drogerie-Einkaufsgutschein im Wert von 25 Euro. Bitte senden Sie das Foto Ihres Babys unter Angabe des Namens, Geburtstages und Ihrer Anschrift per E-Mail mit Betreff „Baby willkommen“ an info@wga-dresden.de!

Liebe Mitglieder,

liebe Mieterinnen und Mieter,

die vergangenen Monate waren für uns alle strapazierend. „Corona“ hat sich in nahezu allen Lebensbereichen Raum gegriffen und unser Leben vielfach auf den Kopf gestellt. Aber dazu ist wahrscheinlich auch alles Wesentliche schon gesagt worden. Deshalb wollen wir viel lieber darüber informieren, was wir in unserer Genossenschaft in der letzten Zeit, trotz oder gerade wegen der Coronakrise, erreicht haben.

Das Wichtigste war für uns, unsere Kernprozesse der Wohnungsbewirtschaftung aufrechtzuerhalten, um Ihnen weiterhin ein gutes Zuhause bieten zu können. Das war vor allem deswegen so wichtig, weil sich die Bedeutung eines Zuhauses noch einmal enorm gesteigert hat. Stand es vor der Coronakrise noch vorwiegend für den privaten Rückzugsort – getreu dem Motto „my home is my castle“ – verbinden wir nun auch Arbeit und tagtägliche Kinderbetreuung damit.

Selbst unsere Baumaßnahmen waren mit geringen Verzögerungen erfolgreich und mit Hygienekonzept auch sicher in der Abwicklung. Besonders freuen wir uns, dass die Baumaßnahmen im ersten Bauabschnitt auf der Enderstraße nach einigen harten Wochen für die Mieter nun dem Ende entgegengehen und bald, neben den ebenerdig erreichbaren Aufzügen, auch die neuen, großen Balkone in Benutzung gehen können.

Um all das zu schaffen, mussten wir häufig improvisieren, umfassend organisieren und weiter digitalisieren. Ein wichtiger Meilenstein der Digitalisierung in unserer Genossenschaft wird für Sie in den nächsten Wochen persönlich erlebbar sein.

Seit wenigen Tagen ist unser neues Mieterportal „meine WG Aufbau“ verfügbar und wird Ihnen via Homepage oder App zusätzliche Servicemöglichkeiten bieten. Damit sind wir



dann nicht nur jederzeit für Sie erreichbar, sondern können Ihre darüber erfassten Anliegen auch noch schneller bearbeiten. Außerdem werden wir Ihnen dadurch Ihre vertragsbezogenen Dokumente, wie beispielsweise Mietvertrag oder Betriebskostenabrechnung, digital bereitstellen und wichtige Informationen – wie etwa Havarien – kurzfristig mitteilen können.

Damit befinden wir uns in der Umsetzung eines nächsten wichtigen Bausteins unserer genossenschaftlichen Digitalisierungsstrategie und sind zuversichtlich, damit erfolgreicher zu sein als die Betreiber der Corona-Warn-App.

Alles in allem waren die letzten Wochen und Monate trotz all der fordernden Umstände für unser Unternehmen eine erfolgreiche Zeit. Dass das alles so gut geklappt hat, verdanken wir neben unseren ausgezeichneten Mitarbeiterinnen und Mitarbeitern, die unter großen Belastungen mit hohem Einsatz gearbeitet haben, auch Ihrem Verständnis, Ihrer Geduld und Ihrer Mitarbeit. Dafür möchten wir Ihnen vielmals danken.

Für die bevorstehenden Wochen, die dann hoffentlich die viel beschworene Zielgerade der Pandemie sein werden, wünschen wir Ihnen alles Gute und vor allem Gesundheit.

Herzlichst
Ihr Vorstand

Dr. Hans-Peter Klengel

Andy Klyscz

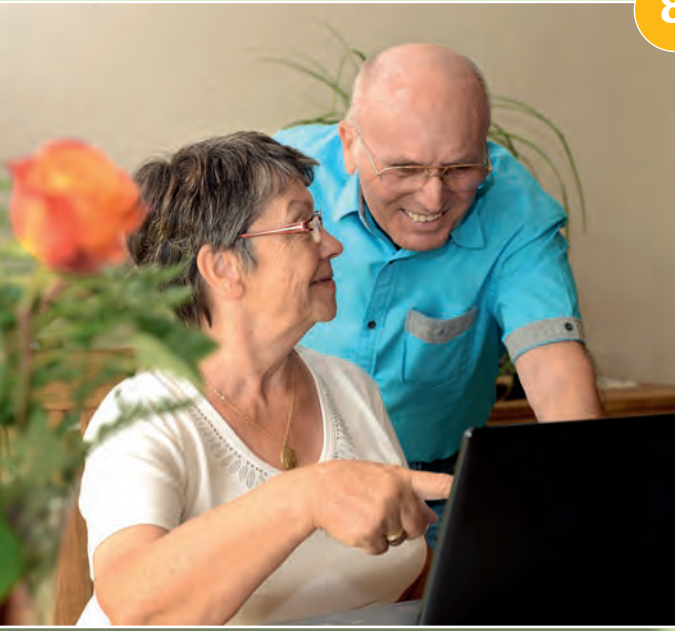
6



12



8



20



26

22



24



Lesen Sie in dieser Ausgabe:

Aktuelle Informationen

Kindertagesbetreuung in Großschachwitz	6
Neues entdecken und ausprobieren	6
Unangenehme Hinterlassenschaften	7
Geflügelten Mitbewohnern auf der Spur	7
Unser Mieterportal „meine WG Aufbau“ Von Anmeldung bis Zugangsdaten	8 10
Aktuelles Baugeschehen, Werterhaltung und Modernisierung	ab Seite 12
Informationen zum Jahresabschluss 2020	18

Wissenswertes

Modernisierung in Corona-Zeiten	20
Mythen rund um die Mülltrennung Mehr Lebensräume für Insekten	21 22
Besondere Gewächse und Gehölze in unserer Genossenschaft	24

Service

Unsere Mitgliedskarte – Ihre Vorteile	26
Kreuzworträtsel	30
Telefonverbindungen und Öffnungszeiten	31

Impressum

Herausgeber:	AUFBAU Dresden Dienstleistung GmbH (ein Unternehmen der Wohnungsgenossenschaft Aufbau Dresden eG)
Postanschrift:	AUFBAU Dresden Dienstleistung GmbH Henzestraße 11, 01309 Dresden
Redaktion:	Thomas Barthold (v. i. S. d. P.), WG Aufbau Dresden eG, Henzestraße 14, 01309 Dresden
Fotos:	WG Aufbau, Joachim Rödiger (Titelbild), Manfred Wilhelm, IGC-Architekten, AdobeStock (OceanProd, Marem, Karola Warsinsky, Ideenkoch, K.-U. Häßler, Minerva Studio, reeel, eyetronic, TAlEx, lichtpinzel), pixabay, Archiv, PR, privat
Satz & Herstellung:	MediaVista KG, Altlockwitz 19, 01257 Dresden www.mediavista.de

Aktueller Hinweis zur Mitgliedskarte:

Liebe Mitglieder, mit Ihrer Mitglieds-
karte und diesem Coupon, den Sie aus-
schneiden können, erhalten Sie Rabatte für
die Familien- oder Einzeljahreskarte direkt an der
Zookasse. Für den Erwerb von vergünstigten Tages-
karten reicht es aus, lediglich die Mitgliedskarte vorzu-
zeigen.

· Einzeljahreskarte für Kinder	24,00 Euro
· Einzeljahreskarte für Erwachsene	46,00 Euro
· Familienjahreskarte	119,00 Euro
· Ermäßigung für die Tageskarte für Kinder (nur Mitgliedskarte notwendig)	0,50 Euro
· Ermäßigung für die Tageskarte für Erwachsene (nur Mitgliedskarte notwendig)	1,00 Euro
· Eintrittspreise ab 1. Juni 2021:	
· Tageskarte Erwachsene	16,00 Euro
· Tageskarte Kinder	8,00 Euro
· Tageskarte Familien	43,00 Euro

Unser Titelfoto



... zeigt das Wohnhochhaus Rathener Straße 113, aufge-
nommen im April 2021, nach Fertigstellung aller Sanie-
rungsarbeiten.

Kindertagesbetreuung in Großschachwitz

Kontakt



Elisabeth Nischan-Gabriel
Tagesmutter seit 2006
Schönaer Straße 18,
01259 Dresden
Telefon: 0174/9002008
E-Mail: tagesmutti-lisa@outlook.de
www.tagesmutti-lisa.de



Marcella Bokelmann
Tagesmutter seit 2013
Rathener Straße 60,
01259 Dresden
Telefon: 0174/9962558
E-Mail: marcella.bokelmann@gmail.com



Mandy Fleißner
Tagesmutter seit 2003
Ersatztagesmutter seit 2008
Rathener Straße 15,
01259 Dresden
Telefon: 0171/7982007
E-Mail: tageszwerge@web.de

In unserem Wohngebiet in Großschachwitz bieten drei Tagesmütter die Ganztagsbetreuung für Kinder im Alter zwischen zehn Monaten und drei Jahren an. Sie verfügen über eine gültige Erlaubnis der Landeshauptstadt Dresden für die Tätigkeit als Tagesmutter sowie eine pädagogische Qualifikation im Rahmen des Curriculums des Deutschen Jugendinstituts.

Für Elisabeth Nischan-Gabriel, Marcella Bokelmann und Mandy Fleißner sind klare organisatorische Absprachen mit den Eltern sowie gegenseitiges Vertrauen das Fundament ihrer Arbeit. Durch kleine Gruppen von maximal fünf Kindern wird eine individuelle und auf die Bedürfnisse jedes einzelnen Kindes abgestimmte Betreuung und Förderung ermöglicht. Die pädagogischen Grundsätze ihrer Arbeit als qualifizierte Tagespflegeperson finden sich dabei in den einzelnen Bereichen des Sächsischen



Bildungsplanes wieder. Frau Nischan-Gabriel betont: „Es ist uns wichtig, dass die Kinder sich wohlfühlen und spielend lernen können. Der monatliche Elternbeitrag in unseren Tagespflegestellen wird in der Elternbeitragsatzung der Landeshauptstadt Dresden geregelt und entspricht adäquat den Kosten eines Krippenplatzes. Ist eine Tagesmutter im Urlaub, zur Fortbildung oder krank, ist die Ersatzbetreuung durch eine qualifizierte Tagesmutter in unmittelbarer Nähe gesichert.“

Neues entdecken und ausprobieren

Unsere jüngsten Bewohner in Großschachwitz können sich über ein neues Spielgerät freuen. Auf dem Spielplatz an der Rathener Straße 14 steht seit Kurzem ein Sandspielturm aus Robinienholz. An dem kleinen Turm (Größe ca. 3,60 x 1,80 m) befinden sich zwei Sandkräne, ein Schüttrohr im Podestboden, eine offene und eine geschlossene Sandschütte sowie drei kleine Sandschütten und ein Sandrad aus Edelstahl. Im Laufe des Jahres werden wir auch noch weitere Spielplätze unserer Genossenschaft mit neuen Geräten ausstatten.



Unangenehme Hinterlassenschaften

Wer mit seinem Hund spazieren geht, sollte darauf vorbereitet und willens sein, dessen Hinterlassenschaften zu beseitigen. Denn Hundehaufen stinken und sind ekelig, sie verunreinigen die Gehwege und sind auch kein Dünger für Rasenflächen. Im Gegenteil, auf Grünanlagen sind sie eine widerliche Tretmine für spielende Kinder und verschmutzen zudem die Rasenmäher unserer Hauswarte. Leider ist in unseren Wohngebieten eine erhebliche Zunahme liegengelassenen Hundekots zu beobachten. Ein Anblick, den niemand möchte.

Jeder Hundehalter sollte immer ein entsprechendes Behältnis dabei haben, um den Kot aufnehmen zu können. Der verpackte Hundekot kann im nächstgelegenen städtischen Papierkorb oder in der *eigenen* Restabfalltonne zu Hause entsorgt werden. Es ist schließlich eine Unsitte, ihn auf der nächsten verschlossenen Restmülltonne abzuliegen und damit einen Teil der Verantwortung auf andere Unbeteiligte abzuwälzen. Die Häufchen seines Hundes zu beseitigen, ist übrigens nicht nur eine Frage der Ästhetik und Rücksichtnahme, sondern auch eine Forderung aus der städtischen Polizeiverordnung. Wer sich dafür entscheidet, einen Hund zu halten, sollte sich auch über die damit verbundene Verantwortung im Klaren sein.



Geflügelten Mitbewohnern auf der Spur



Unter dem Thema „Geflügelte Mitbewohner – Schutz gebäudeabhängiger Vögel und Fledermäuse“ findet am 30. Juni 2021, 19:30 Uhr eine Führung des NABU Dresden-Meißen e.V. statt. Interessierte, die mehr über die Zweifarbfledermaus (Foto) und ihre Verwandten erfahren möchten, sind herzlich eingeladen, daran teilzunehmen. Treffpunkt ist an der Comeniusstraße 14, Dresden Johannstadt-Süd. Die zum Zeitpunkt geltenden Corona-Schutzbestimmungen sollten bitte von allen Teilnehmern beachtet werden. Die Veranstaltung ist kostenfrei und es kann ohne Voranmeldung daran teilgenommen werden. Unter www.nabu-dresden.de kann das gesamte Veranstaltungsprogramm des NABU Dresden eingesehen werden.



Einfach näher dran ...

Unser Mieterportal „meine WG Aufbau“ ist für Sie startklar

Die Genossenschaft wird digitaler. Unserem Anspruch, dem Zeitgeist zu entsprechen und unsere Satzung umzusetzen, bleiben wir treu. Wir wollen Mietern und Mitgliedern noch schneller und effizienter den gewohnten Service anbieten. Das ist die Idee für unser Mieterportal „meine WG Aufbau“.

Inzwischen steht das Mieterportal allen Nutzern zur Verfügung. Über diesen internetbasierten Kommunikationsweg können Anliegen rund um die Wohnung oder die Mitgliedschaft schnell und direkt an den richtigen Ansprechpartner gerichtet werden. Das lässt sich bequem vom heimischen PC aus, aber auch mobil über die App „meine WGA“ per Tablet oder Smartphone erledigen. Meldungen können so 365 Tage im Jahr, 24 Stunden am Tag an uns versendet werden und Sie sind nicht an Öffnungszeiten gebunden.

Zum Vergleich: Schreiben Sie uns einen Brief, benötigt dieser mindestens einen Tag,

um zugestellt zu werden. Bis die eigentliche Bearbeitung des Anliegens beginnt, muss unsere hausinterne Papierlogistik erst alle Stationen (Öffnen der Post, Vorlage beim Vorstand, Weiterleitung in die Fachabteilung, Zuordnung zum verantwortlichen Mitarbeiter) durchlaufen haben. Das Ganze dauert seine Zeit. Kommt ein Brief freitags an, liegt noch das Wochenende dazwischen. So könnten im schlechtesten Fall ein paar Tage vergehen.

Guter Service für Sie ohne „Warteschleife“

Mit „meine WG Aufbau“ schaffen wir die Beantwortung von Meldungen manchmal schon am selben Tag. Schonen Sie gemeinsam mit uns Ressourcen. Sparen Sie Porto und den Gang zum Briefkasten. Bleiben Sie nicht in der Warteschleife hängen, weil Ihr Ansprechpartner gerade mit anderen Mie-

tern telefoniert. Unser Mieterportal „meine WG Aufbau“ ist der geeignete Kommunikationsweg für Ihre Anfragen und Aufträge an uns. Insbesondere da auch persönliche Kontakte aktuell beschränkt sind. Auch wenn wir alle hoffen, dass diese bald wieder im normalen Umfang möglich sein werden, so sind sie doch für jeden Besucher mit Zeitaufwand verbunden, welchen unser Portal zu vermeiden hilft.

Alle Mietvertragspartner unserer Genossenschaft haben bereits das Einladungsschreiben zur Anmeldung mit ihrem persönlichen Registrierungscode erhalten. Sollten Sie das Schreiben verlegt haben, wenden Sie sich bitte an uns. Wir lassen es Ihnen gern erneut zukommen. Aktuell haben sich von allen Angeschriebenen rund 15 Prozent am Portal angemeldet. Darunter befinden sich Mieter aller Altersklassen.

Lesen Sie mehr dazu auf Seite 10.

Ihre Anmeldung im Mieterportal „meine WG Aufbau“

Für die Anmeldung am PC oder Laptop nutzen Sie unsere Internetseite www.wgaufbau-dresden.de.

Für die Anmeldung per Smartphone oder Tablet scannen Sie den für das Gerät passenden QR-Code, um die App zu installieren.



<p>Schritt 1: Registrieren Öffnen Sie die App bzw. die Anmeldeseite auf unserer Homepage, klicken Sie anschließend in der Anmeldemaske auf Registrieren, um den Registrierungsprozess zu starten.</p>	<p>Anmeldung</p> <p><input type="text" value="Benutzername"/></p> <p><input type="password" value="Ihr Passwort"/></p> <p>Passwort vergessen?</p> <p><input type="button" value="Anmelden"/> <input type="button" value="Registrieren"/></p>
<p>Schritt 2: Ausfüllen der Registrierungsmaske Den Registrierungscode / die Registrierungsnummer finden Sie in Ihrem Anschreiben. Bitte füllen Sie die Pflichtfelder Nachname und E-Mail-Adresse aus und wählen Sie Ihr eigenes, sicheres Passwort gemäß den angezeigten Kriterien. Voraussetzung für die Registrierung ist eine eigene E-Mail-Adresse pro Vertragspartner.</p> <p>Bestätigen Sie durch Anklicken der entsprechenden Kästchen die Kenntnisnahme der Allgemeinen Geschäftsbedingungen und der Datenschutzerklärung. Bitte stimmen Sie auch dem elektronischen Dokumentenerhalt zu.</p> <p>Zum Lesen der Dokumente nutzen Sie bitte den jeweiligen Link. Klicken Sie auf Registrieren, um den Vorgang abzuschließen.</p>	
<p>Schritt 3: Aktivierung des Kontos Nach erfolgreichem Abschluss von Schritt 2 erhalten Sie eine E-Mail zur Bestätigung Ihrer Registrierung an die von Ihnen angegebene E-Mail-Adresse. Sollte dies nicht innerhalb kurzer Zeit der Fall sein, prüfen Sie bitte, ob diese E-Mail in Ihrem Spam-Ordner abgelegt wurde.</p>	
<p>Aktivierung in der App: Die E-Mail enthält einen Aktivierungscode. Bitte kopieren Sie diesen in die Zwischenablage. Gehen Sie nun zurück in die App, fügen Sie den Code im entsprechenden Feld ein und bestätigen Sie Ihre Eingabe, um die Registrierung abzuschließen.</p>	<p>Aktivierung auf der Internetseite: Durch Anklicken des Aktivierungslinks in der E-Mail schließen Sie den Registrierungsprozess ab.</p>
<p>Schritt 4: Das Konto wurde aktiviert Jetzt können Sie sich direkt über jedes Ihrer Geräte anmelden. Nutzen Sie dazu Ihre E-Mail-Adresse als Benutzernamen und Ihr selbst festgelegtes Passwort und klicken Sie auf Anmelden.</p>	<p>Anmeldung</p> <p><input type="text" value="Benutzername"/></p> <p><input type="password" value="Ihr Passwort"/></p> <p>Passwort vergessen?</p> <p><input type="button" value="Anmelden"/> <input type="button" value="Registrieren"/></p>

Von Anmeldung bis Zugangsdaten

Wissenswertes zum neuen Mieterportal „meine WG Aufbau“

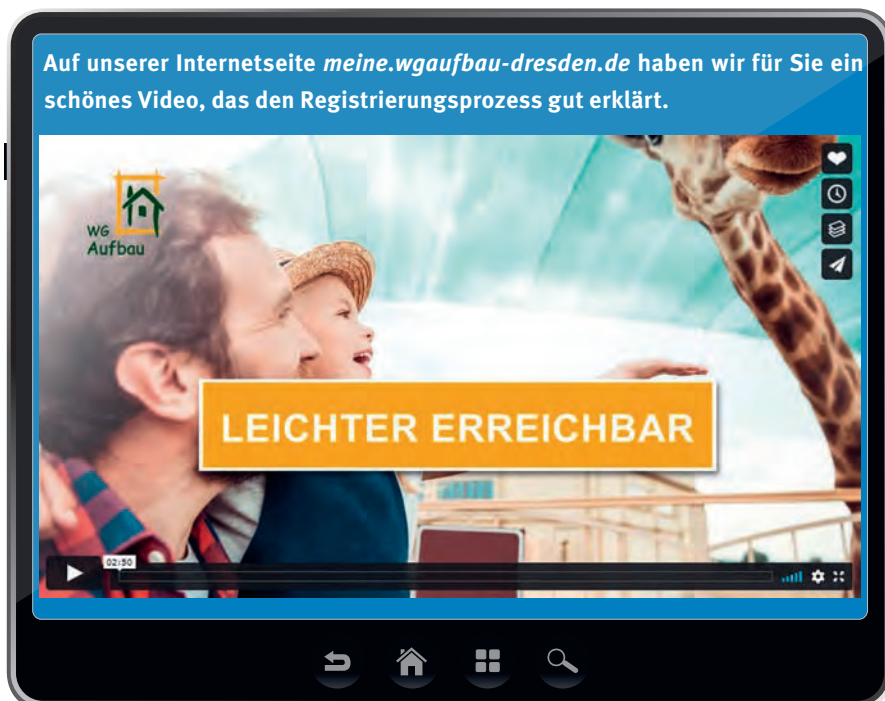
Im Zusammenhang mit unserem neuen Mieterportal „meine WG Aufbau“ ergeben sich auch Fragen. Die häufigsten wollen wir hier für Sie beantworten.

Entstehen Kosten bei der Nutzung von „meine WG Aufbau“?

Nein, dieser Service ist für Sie kostenlos, ganz egal ob per App oder Web.

Erhalte ich aktuelle Nachrichten von „meine WG Aufbau“?

Ist ein neues Schreiben verfügbar oder wird zum Beispiel bei Ihnen im Haus der Aufzug repariert, informieren wir Sie sofort, wenn Sie das wünschen! Nutzer der Web-Anwendung erhalten eine E-Mail. Auf dem Handy empfangen Sie eine Benachrichtigung.



Gewinnspiel: Anmelden und Miete sparen

Alle Mieter, die sich bis **31. Dezember 2021** im Mieterportal „meine WG Aufbau“ anmelden, nehmen automatisch an einem attraktiven Gewinnspiel teil: Der 1. Preis ist eine **Gutschrift in Höhe von 750 Euro auf die Monatskaltmiete**, der 2. Preis eine Gutschrift in Höhe von **500 Euro** und der 3. Preis eine Gutschrift in Höhe von **250 Euro**.

Die Preise werden unter allen Teilnehmenden ausgelost. Der Rechtsweg ist ausgeschlossen. Wer gewonnen hat, wird schriftlich benachrichtigt. Viel Glück!

Welche Varianten von „meine WG Aufbau“ gibt es?

Sie können „meine WG Aufbau“ entweder als App oder Webversion nutzen. Die App mit dem Namen „meine WGA“ können Sie in den App Stores von Apple oder Google herunterladen. Zur Webversion „meine WG Aufbau“ kommen Sie über unsere Homepage oder direkt über *meine.wgaufbau-dresden.de*. Die Inhalte sind gleich, egal ob App oder Web.

Kann sich auch mein Mitbewohner oder Ehepartner registrieren?

Pro Vertragspartner (Mieter bzw. Mitglied) wird ein Account eingerichtet, egal wie viele Verträge Sie mit uns haben. Die Voraussetzung für die Registrierung ist eine eigene E-Mail-Adresse je Vertragspartner. Weitere Informationen dazu finden Sie in den Allgemeinen Nutzungsbedingungen (AGB).

Welche Kriterien gelten für mein Passwort?

Das Passwort muss aus mindestens acht Zeichen bestehen. Darin enthalten sein müssen mindestens ein Großbuchstabe, ein Kleinbuchstabe sowie mindestens eine Ziffer.

Wie ändere ich mein Passwort?

In der App: Gehen Sie auf „Konto/Passwort ändern“. Im Internet: Klicken Sie oben rechts auf Ihren Namen und dann auf „Passwort ändern“.

Was mache ich, wenn ich mein Passwort vergessen habe?

Klicken Sie in der App oder in der Internet-Variante auf „Passwort vergessen“. Anschließend wird eine E-Mail an die hinterlegte E-Mail-Adresse versendet. Damit können Sie ein neues Passwort vergeben.

Darf ich meine Anmelde­daten weitergeben?

Sie sind verpflichtet, Ihren Benutzernamen und das Passwort vor dem Zugriff durch unberechtigte Dritte geschützt aufzu­bewahren und diese Angaben nicht an Dritte weiterzugeben. Insbesondere sind Sie verpflichtet, die WG Aufbau unverzüglich darüber zu informieren, wenn Sie vermuten, dass unberechtigte Dritte von Ihren Zugangsdaten Kenntnis erlangt haben.

Warum muss ich mich überhaupt registrieren?

Der Schutz Ihrer Daten ist uns sehr wichtig, daher ist eine einmalige Registrierung mit Festlegung eines eigenen Passworts notwendig.

Was passiert mit meinen persönlichen Daten?

Unser Dienstleistungspartner auf dem Gebiet der Datenverarbeitung und zur Nutzung des Mieterportals ist die Aareon Deutschland GmbH, Isaac-Fulda-Allee 6, 55124 Mainz. Die Aareon Deutschland GmbH wird hinsichtlich gesetzeskonformer Gestaltung von Datensicherheit und Datenschutz regelmäßig geprüft. Zudem haben wir mit der Aareon Deutschland GmbH einen datenschutzkonformen Vertrag nach den Anforderungen gemäß Art. 28 DSGVO abgeschlossen. Die Datenverarbeitung findet auf Servern mit Standorten in Deutschland statt. Eine Datenverarbeitung außerhalb der Europäischen Union ist nicht vorgesehen. Weitere Informationen finden Sie in der Datenschutzerklärung.

Was bedeutet die Teilnahme am elektronischen Dokumentenerhalt?

Künftig erhalten Sie alle Dokumente der Genossenschaft ganz bequem und in Echtzeit in Ihrer Dokumentenbox und nicht mehr per Brief. Aber keine Angst, wir sind natürlich auch weiterhin telefonisch oder persönlich für Sie da.

Ihre Vorteile auf einen Blick

- Registrierte Mieter / Mitglieder können rund um die Uhr Informationen zu ihren eigenen Vertragsverhältnissen abrufen, z. B. über die
 - geschlossenen Mietverträge: wie Wohnung, Stellplatz, Kinderwagenbox, etc.
 - Betriebskostenabrechnungen
 - Mitgliedschaft
- Sie können jederzeit Schadensmeldungen mit Fotos abgeben.
- Sie können jederzeit persönliche Daten ändern.
- Sie können jederzeit Formulare herunterladen.

Was tue ich, wenn sich mein Name ändert?

Bei einer Namensänderung ändert sich für Sie im Mieterportal nichts. Ihre Anmelde­daten bleiben gleich. Bitte ändern Sie in diesem Fall einfach die Informationen in Ihren hinterlegten Kontaktdaten.

Wie erreiche ich das Portal?

Für die Anmeldung am PC oder Laptop nutzen Sie einfach unsere Internetseite www.wgaufbau-dresden.de oder direkt meine.wgaufbau-dresden.de.

Für die Anmeldung per Smartphone oder Tablet scannen Sie den für das Gerät passenden QR-Code, um die App zu installieren. (Die QR-Codes finden Sie auf Seite 9.)

Wie registriere ich mich?

Die Registrierung ist kinderleicht. Folgen Sie einfach den Schritten in unserer Übersicht auf Seite 9.

An wen wende ich mich, wenn ich Fragen zur Mieter-App oder zum Mieterportal habe?

Bei Fragen wenden Sie sich bitte an Ihren Wohngebietsbetreuer:

- Schreiben Sie einfach eine E-Mail an info@wga-dresden.de
- oder nehmen Sie unter der Telefonnummer 0351 / 44 320 Kontakt mit uns auf.



Service rund um die Uhr und am Wochenende: Mit dem Mieterportal „meine WG Aufbau“ sind Sie einfach näher dran!



Es geht voran auf der Baustelle

Neubauprojekt Bertheltstraße/Hähnelstraße in Johannstadt-Süd

Die Bauarbeiten an unserem Neubauprojekt laufen planmäßig. Die Einrichtung der Baustelle, das Aufstellen der Sicherheitszäune und Baucontainer, der Anschluss von Baustrom etc. sind abgeschlossen. Der benötigte Kran steht und die obligatorische Suche nach Kampfmitteln ist erfreulicherweise ohne Fund durchgeführt worden. Damit konnte der Aushub der Tiefgarage erfolgen. Direkt im Anschluss wurden die Gebäudefundamente errichtet und die Arbeiten an der Bodenplatte begonnen. Die ersten Kelleraußenwände wurden ebenfalls errichtet.



Zweites Hochhaus in Großschachwitz fertig

Wohnhochhaus Rathener Straße 113



Wer hier wohnt, ist ganz oben angekommen ... Bei klarem Wetter reicht der Blick aus der 17. Etage bis zur Sächsischen Schweiz. Mit der Sanierung der beiden Wohnhochhäuser Rathener Straße 113 und 115 hatte sich die WG Aufbau einer Aufgabe gestellt, die in ihrem Umfang und ihrer Komplexität alle bisher durchgeführten Einzelbaumaßnahmen bei Weitem übertraf. Der Erhalt der beiden Hochhäuser mit circa 400 Wohnungen ist auch ein klares Bekenntnis, bezahlbaren Wohnraum zu erhalten und nicht nur renditeorientiert – mittels Abriss und Neubau – zu handeln. Der Erfolg gibt uns recht: Die fertig sanierten Wohnhochhäuser können sich wirklich sehen lassen!



Sanierung in der Gartenheimsiedlung

Lange Zeile 15 – 17, Am Ende 2 – 8, 10 – 18

Auch in der beschaulichen Gartenheimsiedlung bleibt die Zeit nicht stehen. Und so sind auch hier diverse Sanierungsarbeiten vonnöten. Sämtliche Fassadenflächen werden modernisiert und zum Teil neu gedämmt. Die Treppenhäuser werden renoviert. Es erfolgen Malerarbeiten, eine Verbesserung des Brandschutzes und der Einbau von Blitzschutzanlagen. In den Kellerräumen werden bedarfsweise Reparaturen an Trinkwasserverteillungen und Abwasserfallleitungen durchgeführt. Weiterhin werden die alten Gasleitungen demontiert. Die Treppenhausbeleuchtung wird durch energiesparende LED-Leuchten ersetzt.



Instandsetzung der Gebäudehülle

Fassadensanierung in Seidnitz / Dobritz, Gruna und Striesen-Süd

Instandsetzungsarbeiten an den Fassaden unserer Wohngebäude sind auch in diesem Jahr ein fester Bestandteil unseres Werterhaltungsplanes. Natürlich ist es für unsere Mieter eine Beeinträchtigung, mehrere Wochen ein Baugerüst vor den Fenstern zu haben. Doch die Instandhaltung der Putzflächen an den Fassaden erfordert eine in mindestens zwanzigjährigen Intervallen stattfindende Schutzmaßnahme gegen das Eindringen von Witterungseinflüssen (Sonne, Regen, Abrieb etc.), um größere Schäden zu vermeiden. Bevor ein neuer Anstrich erfolgt, wird daher geprüft, inwieweit bereits schadhafte Stellen an der Fassade und den Sockelflächen sowie im Bereich der Hauseingänge und Balkone vorhanden sind, um diese gegebenenfalls zu beseitigen. Die Gestaltung der Fassaden erfolgt nach einem neuen Farbkonzept.



In der Winterbergstraße 113–113c erhält jede Wohnung eine neue dicht- und selbstschließende Wohnungseingangstür. Eine Erneuerung der Keller- und Bodenzugangstüren im Treppenhaus mit Panikschlössern, die die Flucht in das Treppenhaus ermöglichen, auch wenn die Tür abgeschlossen wurde, sorgt für mehr Sicherheit.

Folgende Arbeiten werden u. a. ausgeführt:

Hepkestraße 56 – 58 (Foto oben)

- neuer Fassadenanstrich
- Prüfung und Reparatur von Dach und Dachentwässerung
- Reinigung der Balkonanlagen und ggf. Erneuerung schadhafter Gebäudefugen
- Instandsetzung der beschädigten Holzelemente auf dem Balkon
- Prüfung und falls notwendig Erneuerung der Fußbodenbeschichtung auf den Balkonen
- Nachrüstung der Blitzschutzanlage

Winterbergstraße 113 – 113c (Foto links)

- komplette Reinigung mit Hochdruckwasserstrahlen, neuer Fassadenanstrich
- Nachrüstung der Blitzschutzanlage
- In den Treppenhäusern befindliche Elektrozählerplatzanlagen werden in die Keller verlegt.
- Die Treppenhäuserbeleuchtung wird auf LED-Leuchten umgerüstet.
- malermäßige Instandsetzung der Treppenhäuser



Altes Haus in neuem Glanz

Fassadensanierung Steinstraße 1–5 / Pirnaische Vorstadt

Die letzten Arbeiten an der Fassade und die Neugestaltung des Außengeländes werden bis Ende Juni dieses Jahres abgeschlossen sein. Witterungsbedingt kam es zu einer Bauverzögerung, denn für die Anbringung der Fassadenfliesen im Erdgeschossbereich ist eine Außentemperatur von mindestens 5 °C, auch nachts, erforderlich. Diese Temperaturen wurden im März und bis Mitte April nicht konstant erreicht. Ist erst einmal alles fertiggestellt, wird das Wohngebäude mit seiner freundlichen Fassadengestaltung, inklusive der neuen Loggien-Verkleidungen, über ein wesentlich attraktiveres Erscheinungsbild verfügen als vorher.

Hier werden 2021 die Fassaden saniert

- Rennplatzstraße 45 – 49
- Winterbergstraße 111 – 111c, 113 – 113c
- Schlüterstraße 8 – 14, 40 a – b
- Hepkestraße 56 – 58
- Schrammsteinstraße 15 – 21
- Junghansstraße 40 – 48
- Kipsdorfer Straße 61 – 63
- Glashütter Straße 52 – 54

**...Ausbildung
mit Zukunft!**

Dein Name...

- Anlagenmechaniker/in SHK
- Energieexperte/in
- Wassertechnologe/in
- Klimaschützer/in

📍 Straße des 17. Juni 25 0351 - 203 24 51
01257 Dresden b-m-haustechnik.de

B&M
Haustechnik
Frank Böhm & Marco Matthes GmbH

📍 Straße des 17. Juni 25
01257 Dresden
📞 0351 - 203 24 51
b-m-haustechnik.de

• komplette Bäder • moderne Heizungen
 • Service & Ersatzteile



Auf der Enderstraße leuchten bunte Farben

Enderstraße 16 – 28 und 30 – 42 / Wohngebäude Typ IW 66 – fünfgeschossig

Umfangreiche Sanierungsmaßnahmen erfolgen derzeit an den Wohngebäuden vom Typ IW 66. Die Grafik zeigt: Der „grüne“ Block ist bereits so gut wie fertig. Jetzt kommen der „orange“ und der „rote“ Block an die Reihe. Von Weitem gut sichtbar sind die neuen Balkone in den passenden Farben. Ein beweglicher Schiebladen und ein fester Sichtschutz sowie die blickdichte Brüstung sorgen für Behaglichkeit und Schatten. Zu jedem Balkon gehört weiterhin ein Abstellraum mit Tür beziehungsweise eine Abstellnische. So steht dem gemütlichen Sommer auf Balkonien nichts mehr im Weg. Ein Hingucker sind auch die neu gestalteten Eingangstüren in der entsprechenden Akzentfarbe. Sie bieten ein neues Vordach und große, von Weitem gut sichtbare Hausnummern.



Der Lageplan zeigt die Enderstraße 16 – 28 in Orange und 30 – 42 in Rot. Der grüne Block (Hausnummern 2 – 14) ist fast fertig.



So wird der neue Eingangsbereich (links) aussehen. Zum Vergleich der alte Eingang (rechts).



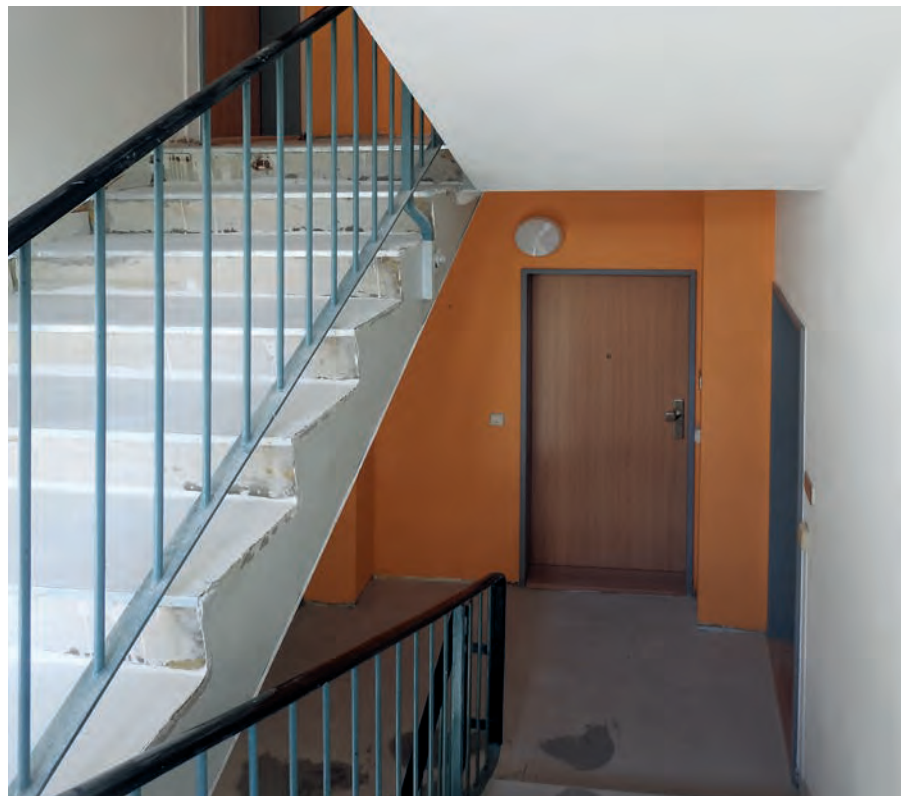
Die Visitenkarte des Hauses

Renovierung der Treppenhäuser Ulberndorfer Weg / Seidnitz-Dobritz



Eingang, Flur und Treppenhaus gelten nicht zu Unrecht als Visitenkarte des Hauses. Denn wo man in einer freundlichen Atmosphäre empfangen wird, da bleibt man gern. Im Rahmen des Werterhaltungsplanes für das Jahr 2021 werden von April bis September in den Wohngebäuden Ulberndorfer Weg 2 – 8, 10 – 14 und 1 – 15 die Treppenhäuser saniert. Für das gesamte Bauvorhaben werden 900.000 Euro aus Eigenmitteln der Genossenschaft investiert. Bei den Wohngebäuden handelt es sich um den Bautyp WBS 70/10,80 m mit sechs Etagen und je drei Wohnungen pro Etage. Jede Wohnung erhält im Zuge der Renovierung eine neue Wohnungseingangstür, insgesamt sind das 270 Türen. Diese sind rauchdicht, einbruch- und feuerhemmend (T30).

Es werden aber nicht nur neue Türen eingebaut, sondern auch überflüssige Türen entfernt. Dort, wo noch die Pendeltüren im Erdgeschosshausflur vorhanden sind (Foto oben), werden diese ausgebaut. Die bereits erfolgte energetische Sanierung der Gebäude in den letzten Jahren macht diese Windfangtüren überflüssig. Eingespart wird künftig auch beim Hauslicht, aber



nicht indem es demontiert wird, sondern weil sehr energieeffiziente LED-Leuchten zum Einsatz kommen.

Die Wand- und Deckenflächen sowie die Treppengeländer werden neu gestrichen. Die Bodenbeläge auf Treppenstufen, Podesten und Zwischenpodesten einschließ-

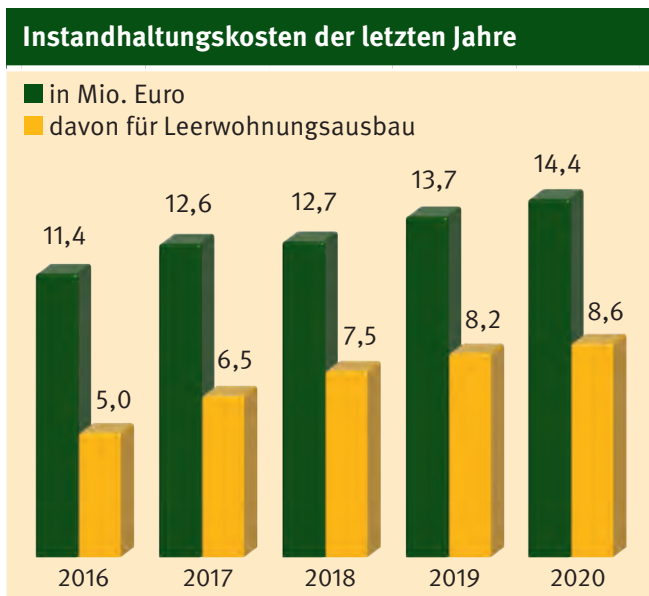
lich der dazugehörigen Sockelleisten werden komplett erneuert. Die Wand des Treppenlaufes zum Keller wird gefliest. Im Durchgang vom Treppenhaus in die Keller Räume wird auf der Grundlage gesetzlicher Forderungen eine neue, brandschutzgerechte Zugangstür eingebaut.

Erfolgreiches Geschäftsjahr: Eigenkapital weiter gestiegen, Schuldenabbau läuft planmäßig, anhaltend hohe Investitionen in den Gebäudebestand

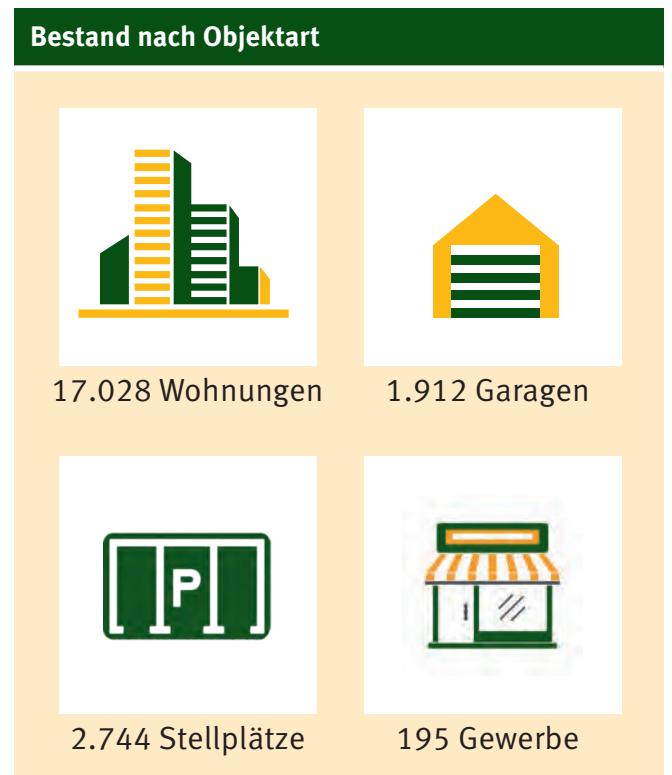
Kurzinformationen zum Jahresabschluss 2020

Die Wohnungsgenossenschaft Aufbau Dresden eG hat das Geschäftsjahr 2020 erfolgreich abgeschlossen. Die geplanten Investitionen wurden realisiert und basieren auf einer soliden, langfristigen Finanzierung. Für Instandhaltung, Instandsetzung, Modernisierung und Neubau wurden im Jahr 2020 34,8 Mio. Euro aufgewandt. Davon entfielen rund 17,8 auf Instandsetzungs- und Modernisierungsmaßnahmen, unter anderem für folgende Bauprojekte: Hochhaus Rathener Straße 113, Enderstraße 2 – 10 und 12 – 14 sowie Steinstraße 1 – 5.

Die Instandhaltung umfasste rund 14,4 Mio. Euro, davon wurden 8,6 Mio. Euro in die Instandsetzung von Leerwohnungen investiert, um diese neu vermieten zu können. Im Vergleich zum Vorjahr verringerten sich die Aufwendungen für Instandsetzung und Instandhaltung um ca. 2,3 Mio. Euro. Die Aufwendungen für Neubaumaßnahmen in Höhe von 2,6 Mio. Euro beinhalten die Kosten für die Fertigstellung des Mehrfamilienhauses Hähnelstraße und den Wohnkomplex Bertheltstraße sowie Planungskosten für den Anbau an die Geschäftsstelle Henzestraße 14.



Der Bestand der Wohnungsgenossenschaft hat sich gegenüber dem Vorjahr nur geringfügig verändert.



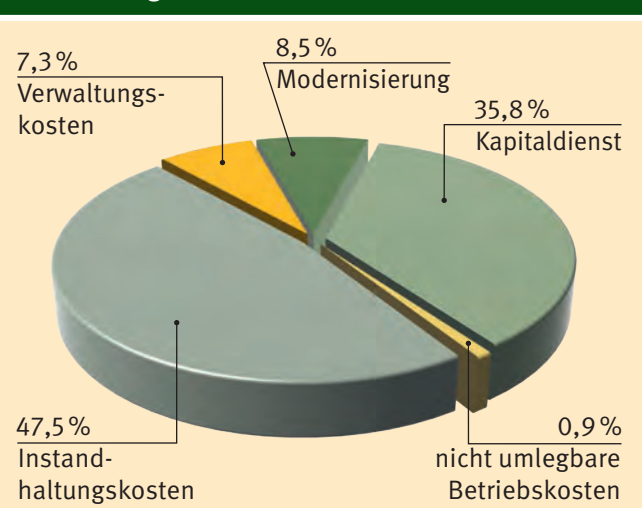
Die wiederum sehr niedrige Fluktuationsrate von 4,6 Prozent im Jahr 2020 zeigt, dass sich die Mieter und Mitglieder in der Genossenschaft wohlfühlen. Im Jahr 2020 sind mehr Mitglieder in die Genossenschaft eingetreten, als Austritte zu verzeichnen waren. Damit hat sich die Mitgliederzahl um 95 auf nunmehr 18.651 erhöht. Der Altersdurchschnitt der neuen Mitglieder beträgt 41 Jahre, der Durchschnitt aller Mitglieder 60 Jahre.

Leerstandsquote in Prozent



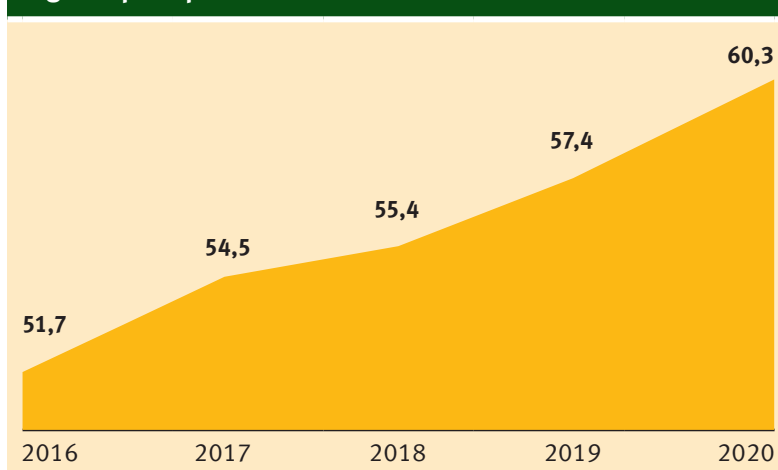
Im Geschäftsjahr 2020 wurden 1.123 Wohnungen neu vermietet und die Mietverhältnisse für 1.026 Wohnungen gekündigt. Der Wohnungsleerstand beträgt zum Stichtag 31.12.2020 1,6 Prozent und liegt damit weiterhin deutlich unter dem Durchschnitt der Stadt Dresden.

Verwendung Mieteinnahmen



Die Genossenschaft war jederzeit in der Lage, die erforderlichen Zinsen und Tilgungen gegenüber den kreditgebenden Banken in Höhe von ca. 0,36 Euro pro 1,00 Euro Mieteinnahmen zu leisten. Die Belastung mit Zinsen und zinsähnlichen Aufwendungen pro 1,00 Euro Miete lag bei 0,08 Euro und hat sich damit weiter leicht verringert.

Eigenkapitalquote in Prozent



Die Genossenschaft verfügt über einen, dem hohen Sanierungsgrad angemessenen, Eigenkapitalanteil von 60,3 Prozent, bezogen auf die Bilanzsumme. Damit wird eine Erhöhung gegenüber dem Vorjahr um 2,9 Prozentpunkte ausgewiesen.

Das Ziel der Entschuldung der Genossenschaft wurde auch 2020 zielstrebig weiterverfolgt. Durch planmäßige (18,8 Mio. €) und außerplanmäßige Tilgungen (2,5 Mio. €) aus der laufenden Liquidität konnten die langfristigen Verbindlichkeiten gegenüber Kreditinstituten auf 194,7 Mio. Euro gesenkt werden. Das entspricht einem Rückgang um 8,8 Prozent gegenüber dem Vorjahresstichtag.

Modernisierung und Corona sind kein Widerspruch

So laufen die Arbeiten in Wohnungen ab: mit Hygieneregeln



Seit Anfang 2020 hält die Corona-Pandemie nun schon die Welt in Atem. Die damit verbundenen Einschränkungen für das tägliche Leben sind enorm und werden trotz aller Hygienekonzepte, Testungen und Impfungen sicher noch einige Monate anhalten.

Dennoch dreht sich das Rad auch in der Immobilienwirtschaft weiter. Wohnungen sind trotz Pandemie weiter zu bewirtschaften und instand zu halten oder sogar zu modernisieren. Ein Aufschieben derartiger Maßnahmen kommt in der Regel nicht in Betracht, da vor allem größere Bauvorhaben lange vorher geplant und beauftragt wurden.

Beeinträchtigungen für Mieter möglichst gering

Auch ohne Pandemie sind Instandsetzungs- und Modernisierungsarbeiten für die betroffenen Mieter, die zeitweilig auf einer Baustelle leben müssen, eine Belastung. Vor allem Arbeiten in der Wohnung verlangen dem Mieter einiges ab. Die Genossenschaft als Bauherrin war auch vor der Pandemie stets darauf bedacht, die Beeinträchtigungen für die Mieter möglichst gering zu halten. Nun muss sich ein Baugeschehen zusätzlich den Corona-Hygieneregeln unterordnen. Vor allem hochbetagte und kranke Mieter können besonderen Schutz erwarten.

Wo es zeitlich möglich war, wurden die Mieter bereits in der Instandsetzungs- bzw. Modernisierungsankündigung über die auf der Baustelle herrschenden Corona-Regeln informiert. Ansonsten wurden besondere Informationsschreiben verschickt. Die eigentlich bei Modernisierungen geplanten Mieterversammlungen, die sich bewährt



hatten und von den Mietern gut angenommen wurden, mussten leider pandemiebedingt entfallen.

Hygieneregeln gelten auch auf der Baustelle

Im Einzelnen gelten für Mieter und Bauleute gleichermaßen die Abstandsregeln von mindestens 1,5 m sowie das Einhalten von Hygieneregeln wie Niesen und Husten nur in Ellenbeuge oder Taschentuch und die Empfehlung für eine regelmäßige Händereinigung. Handwerker, die in Innenräumen arbeiten, sind außerdem angehalten, zumindest beim direkten Mieterkontakt einen medizinischen Mund-Nasen-Schutz zu tragen. Dem Mieter, der in der Wohnung verbleibt, empfehlen wir, in ein nicht von der Baumaßnahme betroffenes Zimmer auszuweichen und anschließend gründlich

durchzulüften. Besonders problematisch sind Bauarbeiten, wenn für einen Mieter eine häusliche Quarantäne angeordnet wurde. Ein Arbeitseinsatz ist dann nur nach Rücksprache mit dem zuständigen Gesundheitsamt und in begründeten Notfällen unter den vom Gesundheitsamt angeordneten Auflagen vertretbar.

Eine Herausforderung ist es für den Baustellenverantwortlichen, die Hygieneregeln den sich manchmal auch kurzfristig ändernden gesetzlichen Bestimmungen anzupassen. Dabei bleibt es auch manchmal nicht aus, gewisse Bauabläufe umzustrukturieren und Bauleistungen anders als geplant durchzuführen.

Die Genossenschaft hofft, dass die Pandemie bald ein Ende findet und alle im Zusammenhang mit der Bewirtschaftung von Wohnraum einhergehenden Maßnahmen bald wieder wie gewohnt ablaufen können.



Mythen rund um die Mülltrennung

Das Amt für Stadtgrün und Abfallwirtschaft informiert

Die meisten von uns produzieren im Alltag eine ganze Menge Müll. Der größte Teil kann recycelt werden und wir sparen dadurch CO₂ und natürliche Rohstoffe – vorausgesetzt der Müll wird richtig sortiert. Manchmal fehlt aber das Hintergrundwissen über die Möglichkeiten und Prozesse. Deshalb nehmen wir heute die größten Müll-Mythen unter die Lupe.

1 Der Aludeckel darf am Becher kleben bleiben.

Nein! Deckel oder Folien aus Aluminium sollten komplett von Joghurtbechern, Margarine- oder Butterverpackungen aus Kunststoff abgetrennt werden. Hängt die Alufolie noch am Becher, können die Materialien nicht dem richtigen Stoffstrom zugeordnet werden. Das hat zur Folge, dass der Kunststoff nicht recycelt werden kann oder das unter hohem Energieaufwand produzierte Aluminium beim Plastik landet. Aus diesem Grund sollten die verschiedenen Verpackungen auch nicht ineinandergesteckt oder gestapelt werden.

2 Joghurtbecher müssen ausgespült werden.

Nein! Joghurtbecher müssen vor dem Wegwerfen nicht ausgespült werden. Das ist nämlich nur Wasserverschwendung. Kunststoffe werden im Laufe des Aufbe-

reitungsprozesses ohnehin gewaschen. Behältnisse brauchen allenfalls „löffelrein“ sein. Das heißt also: Auskratzen genügt.

3 Papiertüten sind viel umweltfreundlicher als Plastiktüten.

Jein! Immer mehr Geschäfte und Supermärkte verbannen Plastiktüten aus ihrem Sortiment. Stattdessen werden vermeintlich nachhaltige Papiertüten angeboten. „Am Ende ist es eine Wahl zwischen Pest und Cholera“, erklärte Thomas Fischer von der Deutschen Umwelthilfe gegenüber „Zeit Online“. Zwar ist Papier biologisch abbaubar und vermüllt deshalb nicht wie Plastik die Weltmeere. Aber: Für die Herstellung von Papiertüten braucht es viel Strom, Wasser und Chemikalien. Damit sie nicht reißen, ist laut dem Experten bis zu dreimal so viel Material wie bei Plastiktüten nötig. Tatsächlich ist die Papiertüte auch erst nach der vierten Nutzung ökonomisch sinnvoller als eine Plastiktüte. Nutzen Sie besser langlebige Beutel aus Jute oder Baumwolle. Auch stabile Kunststoffbeutel sind eine Alternative, wenn sie lange und oft genutzt werden.

4 Deckel sind im Altglas unkritisch.

Jein! Moderne Sortieranlagen können Deckel und Verschlüsse tatsächlich bis zu einem gewissen Maße aussortieren.

Trotzdem gehören die Verschlüsse aus Metall oder Kunststoff in die Gelbe Tonne oder den Gelben Sack. Denn je sortenreiner getrennt wird, umso besser funktioniert das Recycling.

5 Papiertaschentücher und Küchenkrepp sind Altpapier.

Nein! Küchenkrepp und Papiertaschentücher haben sehr kleine Fasern, die nicht recycelbar sind. Gebrauchtes Küchenkrepp sollte über die Biotonne entsorgt werden. Papiertaschentücher gehören wegen möglicher Krankheitserreger in die Restabfalltonne.

6 Medikamente kann man in der Toilette entsorgen.

Nein! Die Entsorgung über Waschbecken oder Toilette hat unerwünschte Folgen: Im Abwasser finden sich immer mehr Arzneimittelwirkstoffe. Viele Medikamente sind gar nicht oder nur sehr langsam biologisch abbaubar. Und konventionelle Kläranlagen sind nicht für diese Stoffe gemacht. Entsorgen Sie nicht aufgebrauchte oder abgelaufene Medikamente über den Restabfall. Flüssige Arzneimittel geben Sie mit der fest verschlossenen Flasche in den Restabfall oder beim Schadstoffmobil ab. Manche Apotheken nehmen als freiwillige Serviceleistung Altmedikamente ab.

Mehr Lebensräume für Insekten

So setzt sich unsere Genossenschaft für Naturschutz ein



Sie surren durch die Luft, die kleinen Flügel schlagen schnell. Manche stechen, manche beißen, manche nerven, wenn man im Sommer beim Essen draußen sitzt, andere sind ganz harmlos, ein paar sogar wunderschön.

Fluginsekten sind nützlich

Fliegende Insekten sind ein wichtiger Bestandteil unseres Ökosystems. Etwa 80 Prozent aller wilden Pflanzen sind von Bestäubung durch Insekten abhängig, ca. 60 Prozent aller Vögel sind auf Insekten als Nahrungsmittel angewiesen. Studien belegen, dass in Europa und Nordamerika die Vielfalt und die Menge von Schmetterlingen, Käfern, Wildbienen und anderen Insekten deutlich zurückgehen. Insekten verschwinden vor allem von Äckern, Feldern und intensiv genutzten Wiesen.

Lebensräume sind bedroht

Studien haben gezeigt: Insekten, vor allem Hummeln, bestäuben in Städten besser als im Umland. Ein Grund zur Freude ist das dennoch nicht: Denn die Lebensräume für Insekten schwinden überall rapide. Um das Insektensterben zu stoppen, braucht es mehr Strukturvielfalt und Insektenlebensräume in der Agrarlandschaft und in den Städten. Daher ist es wichtig, urbane grüne und blaue Infrastruktur und die darin enthaltenen Lebensräume zu sichern, zu qualifizieren und auszubauen, um die große Vielfalt und Zahl an Wildbienen und Hummeln in den Städten zu erhalten.

Insektenhotel mit Blühwiese

Der NABU Dresden-Meißen e.V. erhielt vom Sächsischen Ministerium für Energie, Klima, Umwelt und Landwirtschaft ein Preisgeld zur Errichtung eines Insektenhotels mit Blühwiese. Ziel des Projektes ist es, ein artenschutzgerechtes Insektenhotel



Diese kleine Wildbiene kommt schon mal zur „Wohnungsbesichtigung“. Gemeinsam mit dem NABU und der Firma BBW Galabau bauen wir ein Insektenhotel.

zu errichten, welches von verschiedenen Wildbienenarten zur Reproduktion genutzt werden kann. Das Nahrungsangebot soll in Form einer Blühwiese mit regiotypischem Saatgut angelegt werden. Zusätzlich wird noch eine Sandfläche für erdnistende Bienen geschaffen.

WG Aufbau macht mit

Für dieses Vorhaben haben wir, die WG Aufbau Dresden eG, eine passende Grünfläche an der Bodenbacher Straße 8 (großes Foto links) zur Verfügung gestellt. Die Grünanlage selbst und die Nähe zum Großen Garten bieten für viele Bienen gute Möglichkeiten, an geeignete Trachtpflanzen zu kommen. Die Blühfläche mit regiotypischem Saatgut und die Sandfläche für Bienen sind bereits angelegt. Das Insektenhotel wird durch die Firma BBW Galabau errichtet und die Befüllung mit den geeigneten Materialien erfolgt gemeinsam mit dem NABU. Der Imkerverein Dresden wird den Standort als Station in seinen Bienenlehrpfad integrieren und unterstützt das Ganze zusätzlich fachlich.



Unsere Genossenschaft engagiert sich seit geraumer Zeit für den Insektenschutz. Es wurden in den letzten Jahren bereits auf anderen Grünflächen innerhalb unserer Wohngebiete „Schmetterlingswiesen“ angelegt und so eine Verbesserung des Nahrungsangebotes für Insekten und damit auch die Voraussetzungen für die Artenvielfalt geschaffen.

NABU – Regionalverband
Dresden-Meißen e.V.
dresden@nabu-sachsen.de
Kamenzer Straße 11, 01099 Dresden
Telefon: (03 51) 792 14 671
www.nabu-dresden.de

Spendenkonto:
Ostsächsische Sparkasse Dresden
IBAN: DE72 8505 0300 3120 2265 20
BIC: OSDD81XXX
Kennwort:
Naturschutzarbeit Region Dresden

Der Blauglockenbaum im Stadtteil Gruna





Wenn der Blauglockenbaum von Ende April bis Ende Mai seine großen, blauvioletten Blütenrispen zur Schau stellt und seine Krone in voller Blüte steht, dann zieht er alle Blicke auf sich. Schon aus der Ferne fasziniert der Blauglockenbaum das Auge und begeistert durch seine seltene, außergewöhnliche Präsenz. Dazu kommt ein sanfter, aber unverkennbarer Duft, den die Blüten in dieser Zeit verströmen.

Als eines der wenigen Gehölze mit blauvioletten Blüten ist die Pflanze eine Rarität mit besonderer Extravaganz. Aber auch seine sehr großen, hellgrünen und herzförmigen Laubblätter (jedes Blatt ist zwischen 30 und 40 Zentimeter groß und samtig behaart) machen den Blauglockenbaum ganzjährig sehr attraktiv. Am besten zur Geltung kommt die hoch und breit wachsende Pflanze als Solitär auf Freiflächen, parkähnlichen Grundstücken und auf Wiesen.

Die Heimat des Blauglockenbaums ist China, sein Verbreitungsschwerpunkt liegt in den Provinzen Hupeh, Kiangsi und Honan. Er wurde schon früh als Zier- und Forstbaum in Japan eingeführt. Auch in Süddeutschland findet man auf innerstädtischen Flächen manchmal wild aufgeschlagene Sämlinge des Blauglockenbaums. Das kühlere Klima ländlicherer Regionen behagt ihm jedoch nicht.

Nach Europa gelangte der Blauglockenbaum in der ersten Hälfte des 19. Jahrhunderts durch den bayerischen Arzt und Botaniker Philipp Franz von Siebold. Er stand als Militärarzt in Diensten der niederländischen Ostindien-Kompanie. Der passionierte Naturforscher unternahm in dieser Funktion viele Reisen in ostasiatische Länder und lebte unter anderem für einige Jahre in Japan. Hier entdeckte er neben anderen Pflanzen auch den Blauglockenbaum. Er führte ihn über den eigens für seine umfassende asiatische Pflanzensammlung angelegten Akklimatisationsgarten im niederländischen Leiden nach Europa ein.

Siebold benannte den Blauglockenbaum nach Anna Paulowna, der Tochter des russischen Zaren Paul I. Sie war von 1840 bis 1849 die Frau von Wilhelm II. und Königin der Niederlande. Deshalb wird der Blauglockenbaum im englischsprachigen Raum bis heute auch „Princess Tree“ oder „Empress Tree“ (Kaiserinnenbaum) genannt. In Anlehnung an seinen botanischen Gattungsnamen ist auch der deutsche Name Paulownie gebräuchlich.

Im gesamten Grundstücksbestand der WG Aufbau befinden sich nur zwei Exemplare dieses exotischen Baumes. Das links abgebildete Exemplar ist circa 30 Jahre alt und steht an der Bodenbacher Straße 27 im Stadtteil Gruna. Das zweite Exemplar befindet sich an der Dinglingerstraße auf der Höhe des Hauses Marschnerstraße 14 im Stadtteil Johannstadt-Süd. Beide sind öffentlich zugänglich. Wer sich also selbst bei einem Spaziergang einen Eindruck vermitteln möchte, kann das gern jederzeit tun.



Auch an der Dinglingerstraße auf der Höhe des Hauses Marschnerstraße 14 ist ein Blauglockenbaum zu bewundern.

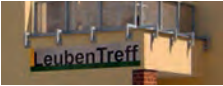

Die WG Aufbau-Mitgliedskarte – Ihre Vorteile auf einen Blick

Alle auf dieser und den folgenden Seiten aufgeführten Angebote und Serviceleistungen können unter Vorlage der Mitgliedskarte zu günstigen Konditionen bei den jeweiligen Kooperationspartnern genutzt werden. Für Ihre Fragen, Hinweise und Anmerkungen zu den Angeboten und der Mitgliedskarte erreichen Sie uns unter der



Telefonnummer 0351 44 32 - 111.

Serviceleistungen der WG Aufbau Dresden eG und der AUFBAU Dresden Dienstleistung GmbH (ADD)*

<p>Gästewohnungen</p> 	<ul style="list-style-type: none"> · der ADD in Dresden · von Partnergenossenschaften in Deutschland und der Schweiz · Bitte beachten Sie: Die Nutzung gebuchter Gästewohnungen ist abhängig von den gesetzlichen Bestimmungen infolge der Corona-Pandemie. 	<p>Frau Tänzer und Frau Henker Henzestraße 11, 01309 Dresden Telefon: 0351 41 88 53 47 www.gaeworing.de info@add-dresden.de</p>
<p>Begegnungszentrum „LeubenTreff“</p> 	<ul style="list-style-type: none"> · Vermietung von Räumen für Familienfeiern · umfangreiches Veranstaltungsprogramm für Jung und Alt · Bitte informieren Sie sich telefonisch oder im Internet, inwieweit die Angebote wahrgenommen werden können. 	<p>Frau Riedel (Volkssolidarität) Reisstraße 7, 01257 Dresden Telefon: 0351 205 73 60 www.volkssoli-dresden.de leubentreff@volkssoli-dresden.de</p>
<p>Seniorenzentrum „Amadeus“</p> 	<ul style="list-style-type: none"> · Vermietung von Räumen für Familienfeiern · Treffpunkt älterer Genossenschaftler zum geselligen Beisammensein bei vielfältigen Veranstaltungen · Bitte informieren Sie sich telefonisch oder im Internet, inwieweit die Angebote wahrgenommen werden können. 	<p>Frau Bochert (Volkssolidarität) Striesener Straße 2, 01307 Dresden Telefon: 0351 4 47 28 69 www.volkssoli-dresden.de amadeus@volkssoli-dresden.de</p>
<p>Seniorenzentrum „Wiesenhäuser“</p> 	<ul style="list-style-type: none"> · Vermietung von Räumen für Familienfeiern · Treffpunkt älterer Genossenschaftler zum geselligen Beisammensein bei vielfältigen Veranstaltungen · Bitte informieren Sie sich telefonisch oder im Internet, inwieweit die Angebote wahrgenommen werden können. 	<p>Darja Müßiggang (Arbeiter-Samariter-Bund) Wiesenstraße 17, 01277 Dresden Telefon: 0351 213 13 39 www.asb-dresden-kamenz.de wiesenhaeuser@asb-dresden-kamenz.de</p>
<p>Werkzeugverleih</p> 	<ul style="list-style-type: none"> · zur Wohnungsrenovierung · Gartengeräte, Werkzeuge · Biertischgarnituren für private Feiern 	<p>Herr Keilig Henzestraße 11, 01309 Dresden Telefon: 0351 44 32 - 4 06</p>
<p>Schlüsselservice</p> 	<ul style="list-style-type: none"> · Bei Problemen mit Schlüsseln und Schlössern wenden Sie sich bitte an den Schlüsseldienst der Genossenschaft. · Bitte unbedingt vorher <i>telefonisch</i> anmelden! · Eine Erweiterung Ihres Schlüsselbestandes ist unter Vorlage des Personalausweises möglich. 	<p>Schlüsselwerkstatt Henzestraße 11, 01309 Dresden Telefon: 0351 44 32 - 4 10 Schluesselwerkstatt@wga-dresden.de Di / Do 13:00 – 18:00 Uhr Bitte unbedingt vorher anmelden!</p>
<p>Individuelle Ausstattung Ihrer Wohnung</p> 	<ul style="list-style-type: none"> · Realisierung von Ausstattungswünschen für Ihre Wohnung (Angebote Musterwohnung Henzestraße 11) 	<p>Ihre zuständige Wohngebietsbetreuung Henzestraße 14, 01309 Dresden Telefon: 0351 44 32 - 0 info@wga-dresden.de</p>

* Bitte informieren Sie sich telefonisch oder im Internet über die aktuellen Öffnungszeiten.



teilAuto

Schützengasse 16, 01067 Dresden
Telefon: 0345 44 5000
www.teilAuto.net

Tarif „Wohnmobil“
für unsere Mitglieder:
3 € monatlicher Grundpreis,
kein Startpreis, 50 € Kautions

Mobilität

RABATTE für Mitglieder der WG Aufbau Dresden eG

Lackversiegelung	20%
Unterbodenschutz	20%
Innenreinigung	15%
Hochglanzpolitur	15%
Dellendrücker	10%
Lackierarbeiten	5%

(In Verbindung mit anderen Aktionen oder Sonderpreisen nicht kombinierbar)

Autopflege Werk

☎ 0351 / 28 41 046

Spenerstraße 35 | 01309 Dresden
(Nähe KAUFLAND, Borsbergstraße)

E-Mail: info@autopflegewerk.de | www.autopflegewerk.de

Öffnungszeiten:
Mo - Do 08:00 bis 17:00 Uhr
Fr 08:00 bis 15:00 Uhr

Es geht um Ihr Auto!

Autopflege Werk exklusiv

Spenerstraße 35
01309 Dresden
Telefon: 0351 2 84 10 46
www.autopflegewerk.de

Mobilität

Ein Angebot von: Little John Bikes GmbH, Heidestraße 3, 01127 Dresden.
Nicht kombinierbar mit anderen Aktionen und Rabatten.

5% RABATT!

für alle WG-Aufbau Mitglieder
auf Fahrräder, Zubehör sowie
Werkstattleistungen

www.littlejohnbikes.de/filialen

Little John Bikes

Little John Bikes

Rabatt nur auf nicht preis-reduzierte Artikel.
Nicht kombinierbar mit anderen
Aktionen und Rabatten.

Mobilität

SPENDET FÜR UNSER HERZENSPROJEKT!

Ein neues Zuhause für unsere Orang-Utans.

Alle Infos unter: zoo-dresden.de/spenden

Zoo Dresden GmbH
Ostächsische Sparkasse Dresden
IBAN DE66 8505 0300 0225 8174 38
BIC OSDDE81XXX
Stichwort: Orang-Haus

JEDE SPENDE HILFT!

ZOO DRESDEN
zoo-dresden.de

Zoo Dresden

Vergünstigte Tageskarten erhalten
Sie an der Zookasse. Vergünstig-
te Jahreskarten erhalten Sie unter
Vorlage des Coupons von Seite 5
und Ihrer Mitgliedskarte an der
Zookasse.

Freizeit

BadPlaner

VORHER SEHEN,
WIE'S SPÄTER
AUSSIEHT.

BAD IN VIRTUAL REALITY ERLEBEN!

ALLES MACHBAR

KÜCHENSTUDIO

- › Beratung
- › Planung
- › Aufmaß
- › Lieferung
- › Montage

Jetzt über

110

Küchenstudios in
Deutschland

OBI

OBI

OBI Dresden-Weißig
OBI Dresden-Gruna
OBI Bannewitz
OBI Pirna

Öffnungszeiten:
Montag bis Samstag 8 – 20 Uhr

10 % Direkt-Rabatt

Freizeit

4x in Ihrer Nähe: Pirna, Bannewitz, DD-Bodenbacher Str. (mit Küchenstudio), DD-Weißig (mit Küchenstudio) Dies ist eine Werbung der OBI GmbH & Co. Deutschland KG, Albert-Einstein-Str. 7-9, 42929 Wermelskirchen.



Mitgliedskarte: Angebote unserer Partnerunternehmen

Geschenke

Holzspielwarenladen

Papstdorfer Straße 35
01277 Dresden
Telefon: 0351 311 07 88
www.holzspielwarenladen-dresden.de

5 % Einkaufsrabatt

Haushaltshilfe

Fiedi's Hausservice

Rainer Fiedler
Firma Fiedi's Hausservice
Gartenstraße 82 b
01156 Dresden
Telefon: 0351 4 38 89 99
und 0162 519 48 08
blumenfee.s@gmx.net
www.fiedis-hausservice.de

Reinigung pro Heizkörper: 9,50 €



Gesundheit & Wellness

Apotheke

Stübelallee 55
01309 Dresden
Telefon: 0351 250 14 40



Apothekerin: Claudia Balzer
Stübelallee 55 - 01309 Dresden
Telefon: 0351 / 2501440
Fax: 0351 / 2501253

E-Mail: info@elefanten-apotheke-dresden.de / www.elefanten-apotheke-dresden.de oder bei

Unser Service – Ihre Vorteile:

- 5% Rabatt auf alle Artikel aus dem Freiwahl-Sortiment bei Vorlage der Mitgliedskarte der WG Aufbau Dresden e. G.
- bequeme Vorbestellung per App
- Bonuskarte für freiverkäufliche Artikel
- kostenloser Lieferservice Mo. - Fr. von 16 - 19 Uhr
- Anmessen von Kompressionsstrümpfen



Gesundheit & Wellness

Kieser Training

Dresden-Gruna
Zwinglistraße 28 – 30
01277 Dresden
Telefon: 0351 2501280

Rabatt: Rückenanalyse jetzt für
20 € statt 35 €

Bei uns trainieren Sie mit Abstand am besten.

Gesundheitsorientiertes Training in 2x 30 Minuten mit umfangreichem Hygienekonzept. Jetzt anmelden!

Dresden-Gruna | Zwinglstr. 28-30
Telefon (0351) 250 12 80
kieser-training.de

Dresden-Neustadt | Metzger Str. 1
Telefon (0351) 810 54 21

KIESER TRAINING

JA ZU EINEM STARKEN KÖRPER

Gesundheit & Wellness

Physiotherapie 5 Elemente

Pirnaer Landstraße 140
01257 Dresden
Telefon: 0351 20516400
info@physiotherapie5Elemente.de
www.physiotherapie5Elemente.de



PHYSIOTHERAPIE
5 ELEMENTE

10 % RABATT AUF ALLE ANWENDUNGEN
AUSSER KASSENLEISTUNGEN



**Herr Käpt'n,
die Schaluppe
leckt!**

BOULEVARD THEATER DRESDEN

**Eine neue frivole
Komödie sticht in See**

AUGUST · SEPTEMBER

MATERNISTRASSE 17 · 01067 DRESDEN · KARTEN 0351 – 26 35 35 26 · WWW.BOULEVARDTHEATER.DE

Boulevardtheater Dresden

Maternistraße 17
01067 Dresden
Karten-Hotline 03 51 26 35 35 26

10% Preisvorteil auf alle Vorstellungen bei Eigenproduktionen in den Preiskategorien A + B, nicht inbegriffen sind Gastspiele (bis auf Ausnahmen) sowie die Preiskategorien C + D

Kultur

STAATSSCHAUSPIEL DRESDEN

Spielzeit 2021.2022

Bei Vorlage Ihrer Mitgliedskarte erhalten Sie am Staatsschauspiel Dresden **15% Rabatt** (ausgenommen sind Gastspiele, alle Vorstellungen am Blauen Tag und Personen, die zu anderen Ermäßigungen berechtigt sind).

Karten 0351.49 13 – 555 oder www.staatsschauspiel-dresden.de

Staatsschauspiel Dresden

Schauspielhaus
Theaterstraße 2
01067 Dresden

Kleines Haus
Glacisstraße 28
01099 Dresden

Kultur

TVW-ELEKTRONIK Reparaturservice 0351 2571005

Öffnungszeiten:
Montag - Freitag
von 9:00 bis 18:00 Uhr

Reparaturannahme:
Montag - Freitag
von 7:00 bis 18:00 Uhr

e-mail: kontakt@tvw-elektronik.de
www.tvw-elektronik.de

TVW-Elektronik GmbH
Altseidnitz 9a
01277 Dresden

BRANDENBURGER
BOSCH SIEMENS
Miele
AEG
petra
Saeco
De'Longhi
jura
Boschmark

TVW Elektronik GmbH

Altseidnitz 9a
01277 Dresden
Telefon: 0351 25710 05
www.tvw-elektronik.de

Reparatur von Hausgeräten und Geräten der Unterhaltungselektronik
10% Rabatt auf alle Reparaturaufträge

Reparaturservice

Bartsch und Weickert GmbH & Co.KG

Internationale Spedition • Möbeltransporte • Lagerung

D-01159 Dresden • Löbtauer Str. 80 / Ecke Wernerstr. • e-mail: service@ddumzug.de

BW DMS
Bartsch & Weickert Deutsche Möbelspedition

Der kluge Umzug ist gelb

0351 / 86 72 40

Firmen & Ämter jeder Größe
Privat auch Seniorenservice

www.derklugeUmzug.de

Bartsch & Weickert

Löbtauer Straße 80
01159 Dresden
Telefon: 0351 86 72 40
www.derklugeUmzug.de

bis 8% Rabatt bei Umzug

Umzugsdienst

Umzüge Zimmermann GmbH

Unkersdorfer Straße 25
01723 Kesselsdorf
Tel. 035204 - 79 97 50
Fax 035204 - 79 97 519
www.zimmermannumzug.de
e-mail: kontakt@zimmermannumzug.de

Für Genossenschaftsmitglieder 5% Rabatt!

Unsere Leistungen:
Umzugsvollservice
Möbeltransporte
Möbelmontagen
Küchenmontagen
Malerleistungen
Teppichbodenverlegung
Haushaltsauflösung
... da zieht man gerne um!

Firma Zimmermann GmbH

Unkersdorfer Straße 25
01723 Kesselsdorf
Telefon: 0352 04 79 97 50

5% Rabatt bei Umzug und kostenlose Montage von Lampen und Gardinenstangen

Umzugsdienst

Miträtseln und gewinnen

italienischer Ort an der Adria			Frauenkurzname Weiber		Schriftstellerverband (Abk.)	gänzlich gefüllt	Eier im Vogel-nest			zweistellige Zahl	ein Indo-germane		Gibbonaffe		fliederfarben		schweiz. Stadt am Lago Maggiore								
Befragung										altröm. Regierungssitz				3											
					Weiden des Rot-wildes		Liebhaber (engl.)						Buch der Bibel		ein Meeres-fisch		österr. Stadt an der Thaya								
im Raum befindlich		süd-deutsch: Grasland		mit Bäu-men ein-gefasste Straße				2		Abk.: Air France		die Nase betref-fend				12									
Hunderrasse							Kahl-kopf						großer Lang-schwanz-papagei												
		7		kehren		männlicher Ver-wandter				10		Vorname der Schy-gulla													
niederl. Maler † 1890 (van ...)	Buch-staben-rechnung		chem. Zeichen für Eisen		<p style="text-align: center;">Gewinnen Sie einen von fünf Büchergutscheinen im Wert von je 20 Euro</p> <p>Schreiben Sie bitte die richtige Lösung auf eine Postkarte und schicken diese bis zum 31. August 2021 an die Wohnungsgenossenschaft Aufbau Dresden eG, Henzestraße 14, 01309 Dresden. Viel Glück!</p> <p><i>Das Lösungswort aus dem Mitgliedermagazin 2/2020 war „Serviceportal“.</i></p> <p><i>Die Gewinner sind: Sabine Beykirch, Katja Dietrich, Alexandra Sturm, Brigitte Hantscho und Bianca Leiteritz. Herzlichen Glückwunsch!</i></p>								griechisches Wortteil: innen					Adler in der Edda							
ein Gift-stoff																			abson-derlich	1	veraltet: Flecht-werk		Best-leistun-gen		
			flott, elegant										mitten									8			
nicht neu		Spaß																			Stadt am Kocher				
flaches Land																					elektronischer Fühler	männliche Ente	lustig		Vorname des dt. Sängers Black †
Prunk, Pomp		Feld		früher: Fern-handels-weg																					
																					Druck-vorstufe (Kw.)				
														Werbe-kurzfilme		Drama Haupt-manns (2 W.)				Luft-reifen	erhöhte Kör-per-tem-peratur		ungar. Dichter † 1919 (Endre)		
tatkräftiger Mensch	natürliches Polster-material		Papier-laterne																	hinterer Teil des Fußes					Einfahrt
fair, ehrlich														eine italie-nische Pflaume		greisenhaft						Ast-werk		Auf-rührer, Aufstän-discher	
			Frauen-name	6	Stroh-unter-lage							dt. Rad-sportler (Rudi)	Bank-konto-art												
Orts-bestimmung	Bilder-rätsel							ver-neinen-des Wort		junger Pflan-zen-trieb															
Wett-kampf-gewinn					eine Schnell-straße (Abk.)		Schlag-waffe				13		Halbton über a		Tibet-gazelle		Empfeh-lung								
Wohn-sitz des Papstes	eng-lischer Artikel			weiches Baum-woll-gewebe						Stütz-balken				5											
							Kreuzes-inschrift				4		italie-nisch: Insel												
Vorfahr			Vorname des Sängers Clüver	11								äußere Form													
Wende-ruf beim Segeln					1	2	3	4	5	6	7	8	9	10	11	12	13								

Telefonverbindungen und Öffnungszeiten

Havariedienst: 08 00 / 9 42 83 22

Montag bis Donnerstag ab 16:00 – 07:00 Uhr
 von Freitag bis Montag ab 12:00 – 07:00 Uhr
 sowie an Feiertagen

Alle **Notreparaturen** für die Gewerke Heizung, Sanitär, Elektro und **Schlüsseldienst** sowie Havarien, die zu einer Gefahr für Leben und Gebäude werden können und **keinen** Aufschub bis zum nächsten Werktag dulden.

Telefon, E-Mail und Website

Bereich	Telefonnummer
Geschäftsstelle	0351 44 32 - 0
Betriebskosten	0351 44 32 - 113
Gewerbe	0351 44 32 - 112
Hauswartdienst	0351 44 32 - 4 15
Mietenbuchhaltung	0351 44 32 - 114
Mitgliederwesen	0351 44 32 - 115
Rechtsabteilung	0351 44 32 - 102
Sekretariat Technik	0351 44 32 - 4 01
Mitarbeiter für Soziales	0351 44 32 - 132
Vermietung	0351 44 32 - 128/ -129
Wohngebietsbetreuung 1	0351 44 32 - 118
Wohngebietsbetreuung 2	0351 44 32 - 123
Wohngebietsbetreuung 3	0351 44 32 - 126
Wohngebietsbetreuung 4	0351 44 32 - 145
Wohngebietsbetreuung 5	0351 44 32 - 124
Service Mitgliedskarte	0351 44 32 - 111

info@wga-dresden.de www.wgaufbau-dresden.de

Öffnungszeiten Geschäftsstelle

Henzestraße 14, 01309 Dresden	
Montag bis Freitag	09:00 – 12:00 Uhr
Montag, Mittwoch	13:00 – 16:00 Uhr
Dienstag, Donnerstag	13:00 – 18:00 Uhr

Schlüsselwerkstatt Henzestraße 11 0351 44 32 - 410
Öffnungszeiten Dienstag und Donnerstag 13:00 – 18:00 Uhr
 nach Anmeldung per Telefon oder E-Mail
 Schluesselwerkstatt@wga-dresden.de

Sprechzeiten der Hauswarte

Die zuständigen Hauswarte sind für persönliche Rücksprachen in ihren Büros zu erreichen:

Dienstag 07:30 – 08:00 und 17:30 – 18:00 Uhr

AUFBAU Dresden Dienstleistung GmbH (ADD)

Henzestraße 11, 01309 Dresden, info@add-dresden.de

Gästewohnungen 0351 41 88 - 53 47

Öffnungszeiten

Montag 09:00 – 12:00 und 13:00 – 15:30 Uhr
 Dienstag und Donnerstag 09:00 – 12:00 und 13:00 – 16:00 Uhr
 Freitag 09:00 – 12:00 Uhr

Begegnungsstätten/Familienzentren

Bürgertreff „Marie“

Breitenauer Straße 17, 01279 Dresden

Telefon: 0351 2 13 04 38

marie@volkssoli-dresden.de

www.volkssoli-dresden.de

Seniorenzentrum „Amadeus“

Striesener Straße 2, 01307 Dresden

Telefon: 0351 4 47 28 69

Fax: 0351 4 47 28 74

amadeus@volkssoli-dresden.de

www.volkssoli-dresden.de

Seniorenzentrum „Wiesenhäuser“

Wiesenstraße 17, 01277 Dresden

Telefon: 0351 2 13 13 39

wiesenhaeuser@asb-dresden.de

www.asb-dresden-kamenz.de

Begegnungsstätte „LeubenTreff“

Reisstraße 7, 01257 Dresden

Telefon: 0351 2 05 73 60

leubentreff@volkssoli-dresden.de

www.volkssoli-dresden.de

Begegnungsstätte „Fidelio“

Papstdorfer Straße 25, 01277 Dresden,

Telefon: 0351 2 50 21 60

fidelio@volkssoli-dresden.de

www.volkssoli-dresden.de

Familienzentrum „Tapetenwechsel“

Verbund Sozialpädagogischer Projekte e. V.

Rathener Straße 115, 01259 Dresden,

Telefon: 0351 27 50 51 84

tapetenwechsel@vsp-dresden.de

www.vsp-dresden.org

Familienzentrum „Pauline“

Papstdorfer Straße 41, 01277 Dresden

Telefon/Fax: 0351 2 52 49 11

pauline@fz-pauline.de

www.pauline-dresden.de

**Bitte informieren Sie sich
 telefonisch oder im Internet
 über die aktuellen Öffnungszeiten.**



Nutzen Sie unser Mieterportal

meine WG Aufbau

meine.wgaufbau-dresden.de